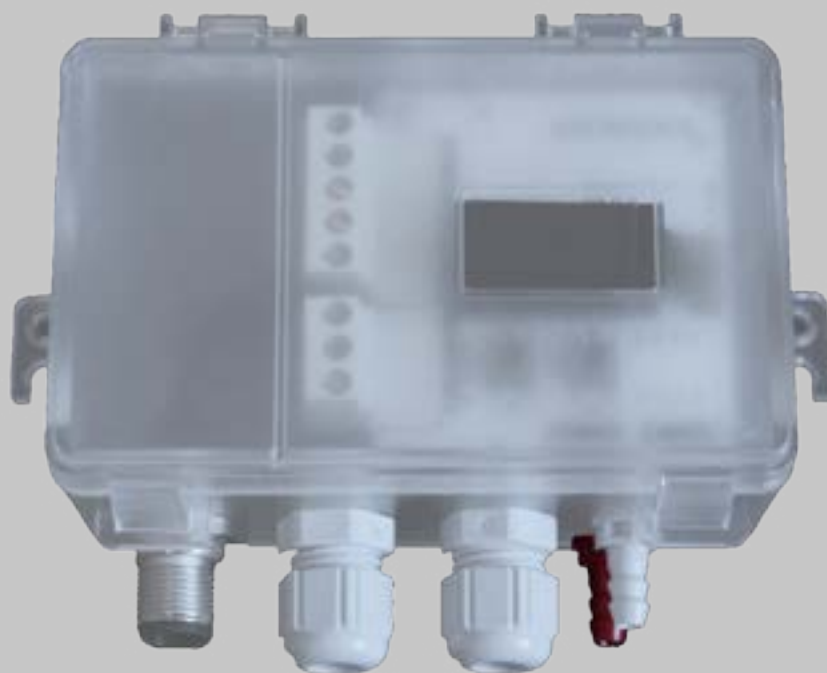




# Menüüs navigeerimine

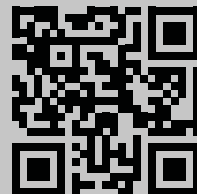
Diferentsiaalrõhuandur koos ekraaniga  
QBM78.2500/IV, QBM78.2525/IV, QBM78.5525/IV





## Teie seadme dokumentatsioon

1. Skannige QR-koodi või tippige oma lehitsejasse [docs.ivprodukt.com](https://docs.ivprodukt.com).
2. Sisestage oma tellimuse number.
3. Vajutage klahvi ENTER või klõpsake otsingul.
4. Valige oma tellimus.





# Menüüs navigeerimine Diferentsiaalrõhuandur koos ekraaniga

## Turvalisus



Kasutusjuhiste ja ohutusprotseduuride kohta leiate infot kohaldatavast kokkupanekujuhist, seadme kasutamise ja hoolduse juhendist ning toote tootja dokumentatsioonist.

Jätame endale õiguse teha tootes mis tahes muudatusi, mida sellel tootelehel ei ajakohastata. Kahtluse korral kehtib tootja teave.



## Varuosad

Varuosade loendi leiate aadressilt IV Produkti tellimisportaal. Tellige varuosad ja tarvikud IV Produktist. Vaadake kontaktandmeid viimasel lehel. Ühendust võttes esitage tellimuse number ja agregaadil andmeplaadil olev AHU tähistus.

---

## Üldine teave

Diferentsiaalrõhuandurit kasutatakse ventilatsioonisüsteemides ja õhukäitlusseadmetes õhuvoolu ja rõhu mõõtmiseks ja jälgimiseks õhukanalites, samuti filtrite ja ventilaatorite vahel nii sissepuhke- kui ka väljalaskeküljel. Seda kasutatakse õhu ja mitteagressiivsete gaaside diferentsiaalrõhu, ülerõhu ja negatiivse rõhu mõõtmiseks.

Seadmel on jälgimiseks ekraan ja konfigureerimiseks kaks nuppu, mis asuvad kaane all. See dokument on nupufunktsioonide, menüüs navigeerimise ja kiire paigaldamise juhend.



# Menüüs navigeerimine

## Diferentsiaalrõhuandur koos ekraaniga

IV Produkti tellimisportaal

### Avakuva

Avakuval näidatakse kõiki mõõdetud väärtuseid, arvutatud voolu ja I/O-olekut. Väärtuseid saab kuvada standardvaates või jagatud (split) vaates. Standardvaates kuvatakse vaheldumisi iga väärtust ja jagatud vaates kuvatakse aknas kõiki väärtuseid samaaegselt.

Standardvaade	Jagatud vaade

Väärtuseid kuvatakse roheliselt, välja arvatud juhul, kui anduris on tuvastatud viga. Sellistel juhtudel kuvatakse väärtuseid punaselt.

### Navigeerimine

Seade on varustatud kahe nupuga. Nuppude tööd juhitakse funktsioonidega „vajuta” või „vajuta ja hoia all”.

### Nupu funktsioonid

Sümbolid	Kirjeldus	Funktsioon
	Vasak nupp	<ul style="list-style-type: none"> <li>Liigu vasakule</li> <li>Vähenda väärtust</li> </ul>
	Parem nupp	<ul style="list-style-type: none"> <li>Liigu paremale</li> <li>Suurenda väärtust</li> </ul>
	Vajutage ja hoidke sekundiks all paremat nuppu.	<ul style="list-style-type: none"> <li>Liigu menüütasemel alla</li> <li>Valiku kinnitamine</li> </ul>
	Vajutage ja hoidke sekundiks all vasakut nuppu.	Liigu menüütasemel ülespoole
	Vajutage ja hoidke mõlemat nuppu kaks sekundit all.	Muutke väärtuste muutuse skaalat (1x, 5x, 10x) väärtuse reguleerimisel.
	Vajutage ja hoidke avaekraanil paremat nuppu viis sekundit all.	Automaatne adresseerimine
	Vajutage ja hoidke avaekraanil mõlemat nuppu kaks sekundit all.	Kiirseadistamine
	Vajutage ja hoidke vasakut nuppu vähemalt 30 sekundit all	Tehaseseadistuste lähtestamine

# Menüüs navigeerimine

## Diferentsiaalrõhuandur koos ekraaniga



### Seadistuste muutmine

Vajutage ja hoidke paremat nuppu all, kuni ekraan muutab värvi (valgest mustaks).

#### Numbrilise väärtuse muutmine:

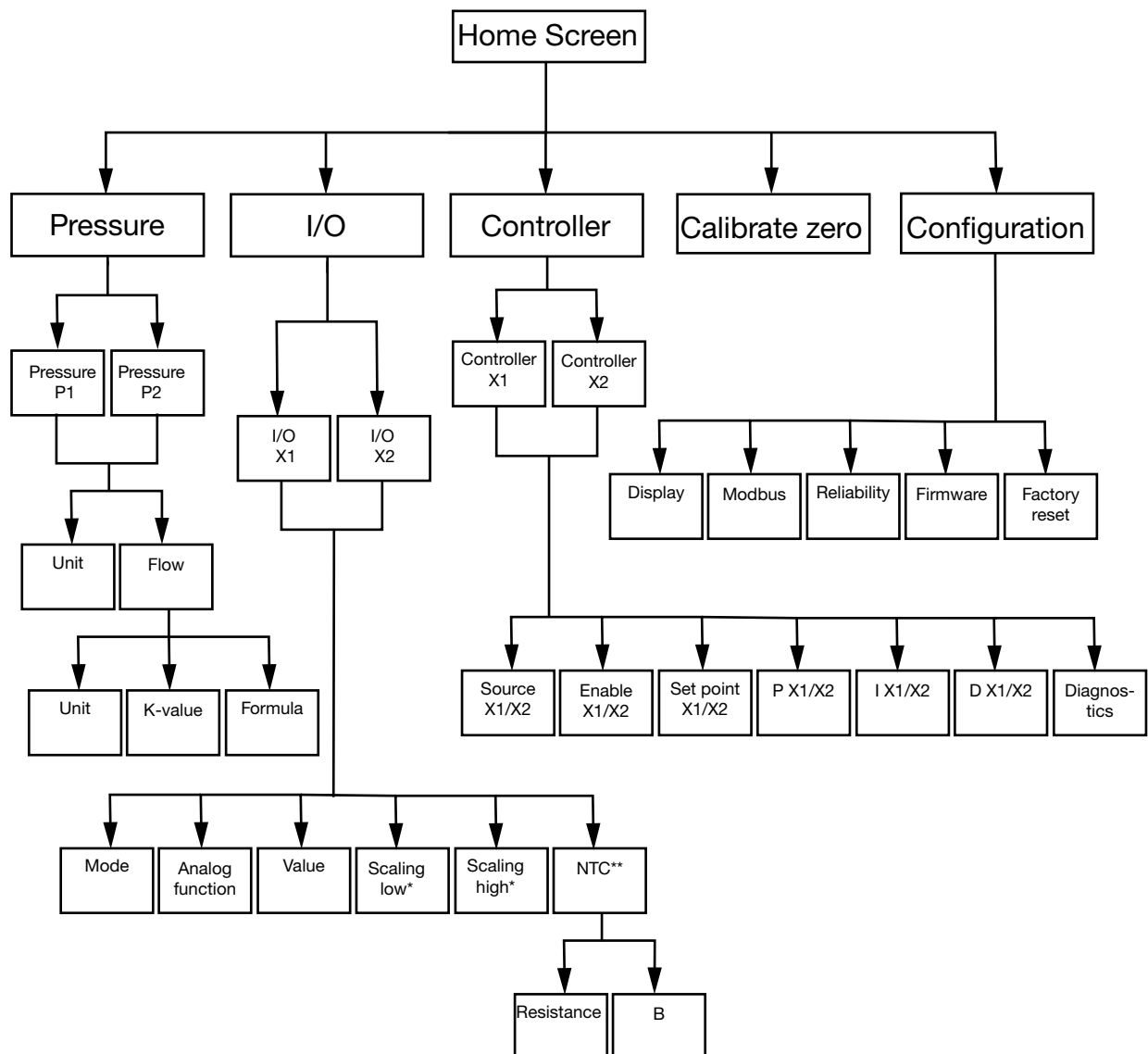
1. Vajutage ja hoidke mõlemat nuppu kolm sekundit all.
2. Väärtuse muutmine vasaku ja parema nupuga.
3. Kinnitamiseks vajutage ja hoidke mõni sekund paremat nuppu all.

#### Mitme valikuga väärtuste muutmine:

1. Kasutage vasakut ja paremat nuppu, et näha saadaolevaid valikuid väärtuse all oleval navigeerimisribal.
2. Tehke soovitud valik.
3. Valiku kinnitamiseks vajutage ja hoidke mõni sekund paremat nuppu all.

Tehke menüüvalik	Menüüvaliku muutmine (numbriline)	Menüüvaliku muutmine (mitu valikut)
Unit		

### Menüü ülevaade




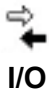



\* Ainult režiimisVäljund \*\* Ainult režiimis Sisend kui NTC on analoogfunktsioon



# Menüüs navigeerimine

## Diferentsiaalrõhuandur koos ekraaniga


IV Produkti tellimisportaal

Menüüvalik	Funktsioon
 <b>Pressure</b>	Rõhu- ja vooluseadistuste reguleerimine.
 <b>I/O</b>	Konfigureerige kahe I/O funktsioone: <ul style="list-style-type: none"><li>• režiim: sisend või väljund</li><li>• signaali tüübid (LG-Ni1000, PT1000, NTC10K, 0-10V sisend/väljund)</li><li>• skaleerimine</li></ul>
 <b>Kontroller</b>	Konfigureerige kaks sisemist PID-kontrollerit: <ul style="list-style-type: none"><li>• PID parameetrid</li><li>• signaaliallikas</li><li>• väljundsignaal</li></ul>
 <b>Nullkalibreerimine</b>	Teostage rõhuandurite nullkalibreerimine.
 <b>Konfigureerimine</b>	Konfigureerige kõik seadme üldised seadistusi, näiteks keele ja ekraanikuva valikuid.

## Menüüvalik

### Rõhk

1. Valige Rõhk P1 või Rõhk P2
2. Valige Ühik või Vool.

Menüüvalik	Funktsioon
<b>Unit</b>	Valige rõhuühik: Pa või PSI.
<b>Vool</b> 	<ul style="list-style-type: none"><li>• Valige voolühik: l/s, m3/h või m3/s</li><li>• Valige K-väärtus</li><li>• Valige valem</li></ul>

### I/O

# Menüüs navigeerimine

## Diferentsiaalrõhuandur koos ekraaniga



1. Valige I/O-X1 või I/O-X2.
2. Valige režiim Sisend, Väljund, Auto või OFF

### Režiimi Väljund menüüstruktuur

Menüüvalik	Funktsioon
Analoogfunktsioon  —	Analoogfunktsioonid: <ul style="list-style-type: none"><li>• Vajutus 1/Vajutus 2</li><li>• Vool 1/Vool 2</li><li>• Temp 1/Temp 2</li><li>• Juhtseade (kontroller)</li><li>• Ekstern (Väline)</li></ul>
Väärtus  —	
Sklaeerimine madal  —	
Sklaeerimine kõrge  —	

### Režiimi Sisend menüüstruktuur

Menüüvalik	Funktsioon
Analoogfunktsioon <b>LG-NI1000</b>  —	
Value  -  —	

### Menüüstruktuur režiimi Sisend jaoks kui NTC on analoogfunktsioon

Menüüvalik	Funktsioon
Analoogfunktsioon <b>NTC</b>  —	
Value  -  —	
NTC	<ul style="list-style-type: none"><li>• Vastupanu (Resistance)</li><li>• B-väärtus</li></ul>



# Menüüs navigeerimine

## Diferentsiaalrõhuandur koos ekraaniga

IV Produkti tellimisportaal

### Kontroller

1. Valige Kontroller X1 või Kontroller X2

Menüüvalik	Funktsioon
Source - X1/X2	Valige Rõhk 1, Pressure 2, Vool 1, Vool 2 või AI X2
Enable – X1/X2	Valige ON/OFF
Set point X1/X2	Valige seadistusväärtus (Set point)
P – X1/X2	
I – X1/X2	
D – X1/X2	
Diagnostika	

### Konfigureerimine

Menüüvalik	Seadistused
Ekraan	<ul style="list-style-type: none"><li>• Kuvarežiim (standard/jagatud/kontroller)</li><li>• Seade (mV/V)</li><li>• Keel</li><li>• Keskmise rõhk (s)</li><li>• Keskmise temperatuur (s)</li><li>• Ekraanisäästja aktiivne (ON/OFF)</li><li>• Taimer ekraanisäästjale</li></ul>
Modbus	<ul style="list-style-type: none"><li>• Aadress</li><li>• Modulatsioonikiirus</li><li>• Pariteet (None/Even)</li><li>• Stoppbitid</li></ul>
Usaldusväärsus	<ul style="list-style-type: none"><li>• Rõhk (s)</li><li>• Temperatuur (s)</li></ul>



# Menüüs navigeerimine

## Diferentsiaalrõhuandur koos ekraaniga

---



<b>Püsivara</b>	
<b>Tehaseseadistuste taastamine</b>	Tehaseseadistus: 9600 8-N-1 (8 andmebitti, pariteet puudub, 1 stoppbitt), aadress 40




# Menüüs navigeerimine

## Diferentsiaalrõhuandur koos ekraaniga

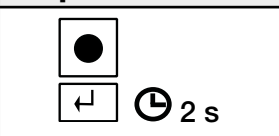
IV Produkti tellimisportaal

### Diferentsiaalrõhuanduri kiirpaigaldus

#### Kiire paigaldamine

Nupud	Kirjeldus
	1. Vajutage avaekraanil ja hoidke mõlemat nuppu kaks sekundit all.

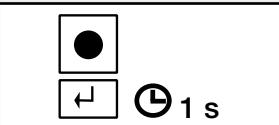
#### Aadressi muutmine

Nupud	Kirjeldus
	<ol style="list-style-type: none"><li>1. Vajutage ja hoidke paremat nuppu kaks sekundit all.</li><li>2. Muutke aadressi vasaku/parema nupuga. Vaikeaadress on 40.</li><li>3. Kinnitamiseks vajutage ja hoidke mõni sekund paremat nuppu all.</li></ol>

#### Nullkalibreerimine



Enne selle toimingute tegemist ühendage voolikud lahti.

Nupud	Kirjeldus
	<ol style="list-style-type: none"><li>1. Kasutage vasaku/paremat nuppu, et pääseda menüüsse Lähtestamine.</li><li>2. Kalibreerimiseks vajutage ja hoidke paremat nuppu üks sekund all.</li></ol>

**Menüüs navigeerimine**  
**Diferentsiaalrõhuandur koos ekraaniga**

---



## Võtke meiega ühendust

---



IV Produkt AB, Sjöuddevägen 7, S-350 43 VÄXJÖ  
+46 470 – 75 88 00  
[www.ivprodukt.se](http://www.ivprodukt.se), [www.ivprodukt.com](http://www.ivprodukt.com)  
[www.ivprodukt.no](http://www.ivprodukt.no), [www.ivprodukt.dk](http://www.ivprodukt.dk), [www.ivprodukt.de](http://www.ivprodukt.de)



### Tugi:

Juhtimine: +46 470 – 75 89 00, [styr@ivprodukt.se](mailto:styr@ivprodukt.se)  
Teenindus: +46 470 – 75 89 99, [service@ivprodukt.se](mailto:service@ivprodukt.se)  
Varuosad: +46 470 – 75 86 00, [reservdelar@ivprodukt.se](mailto:reservdelar@ivprodukt.se)  
DU/Dokumentatsioon: +46 470 – 75 88 00, [du@ivprodukt.se](mailto:du@ivprodukt.se)

---