

PIR-TFT-550-B >Zlqbdijbkmlkby
 Dhgljhevl_fi_jZlmjuAZ^jdZnmgdpbbdeude



- AZ^j` dZudexq_gby: u[hj 0,130 fbg .
- AZ^jdZdexq_gby : u[hj010 fbg .
- 24 V AC/DC gZijy`_gb_ihdexq_gby
- l_j_f_ggucluh^
- Dhgljhevl_fi_jZlmju

NMGDPBB

PIR-TFT-550-B närvarodetektor är en mycket pålitlig detektor av dubbelementtyp. Detektorn är elegant kapslad i en vit kåpa. Linsen har ett tätt täckningsområde i 110° vinkel för att säkert detektera en ständig närvaro. Med beslag MB-99 kan detektorn monteras i tak eller på vägg. Fördröjningstiderna kan inställas med byglar.

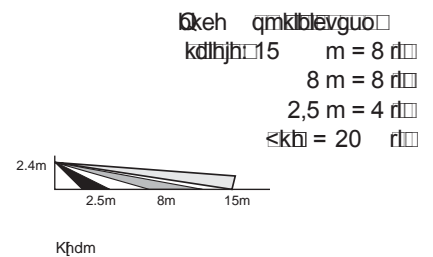
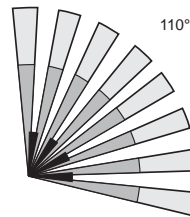
DHGLJHEVLFIJZLMJU

På PIR-TFT-550-B finns möjlighet att ställa in hög/låg temperaturbegränsning. Blir rumstemperaturen högre eller lägre än inställt värde aktiveras larmreläet. **För att inaktivera temperaturvakten: ta bort temperaturbygeln/byglarna.**

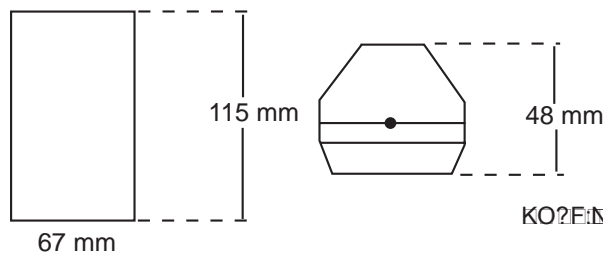
TEOGBDBZ:GGU?

Подкл аемое на р : 24V AC/DC ±2V AC/DC
JZhqbcthd : 7mA
В од тре о и: ijdexq 24V AC/DC, 5A/NO, 3A/NC
GZeZdbfi_jZlmju: <ukhdZy : 24°/26°/28°C
 изкая: 15°/17°/19°C
JZaghlvindhexq_gby : 1°C
JZhqbZklhtgultfob: 20V/m (10-1000MHz)
Lfi_jZlmjZhdjmgby: -20°C h +50°C
<ukhlZfhglZZ: 1,8-3,6m
P_l : [EU]
DeZkkaZsblu: IP20
Вла но т : 95% BН
Djhgrl_cg: MB-99

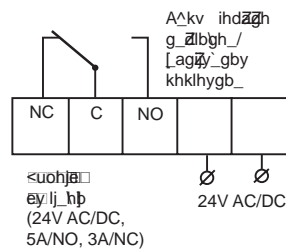
AHG:ihDJULBY



EHJBLU

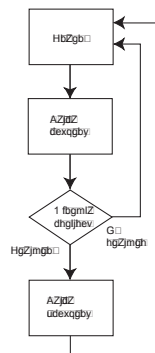
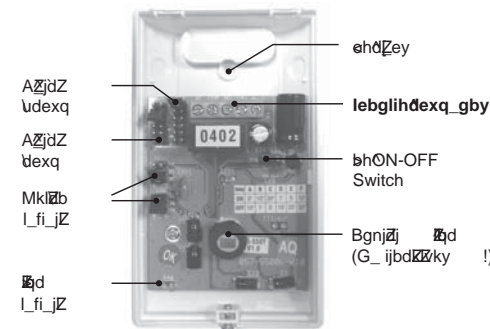


KOE :ih>DEXGBY



<@GH!
 Lf i_jZlmjZihf
 sgyurbegb
 aZZgghcmkiZdb
 Zdbbjmlje

KgylviaZlmk
aZgcdjurdb
AZI_fihdex
qZlvdZ_l_eb



A:s?J@D:J?E=BJH<:GBY<DEKUDE

21:	2)):
A 0 sek	5 sek
B 10 sek	1 min
C 30 sek	5 min
D 1 min	10 min
E 5 min	20 min
F 10 min	30 min

DjZkgucbh (gijjugh) ZlqbdZdlbg
 расный диод (fbZl) dZdZyebhijfuqdZ jfgb
 aZjdbmZegZ gbZiZahgZnmgdpbhZevghklb

<Zhljbbaf_g_gbb)_f_gbaZjdb
k_#_juZgZy_gb_d^ ddm

РЕКОМЕНДАЦИИ ПО УСТАНОВКЕ

Размещение детектора

Поместите детектор так, чтобы вероятное направление движения человека было в зоне покрытия детектора. Избегайте возможных источников ложных тревог: прямой солнечный свет, нагревательные элементы, а также движущиеся объекты (вентиляторы или домашние животные) и подобн. в зоне покрытия детектора.

Избегайте элементов, которые могут блокировать зону покрытия, например большая мебель, шторы и т. д.

УСТАНОВКА & WALK-ТЕСТ

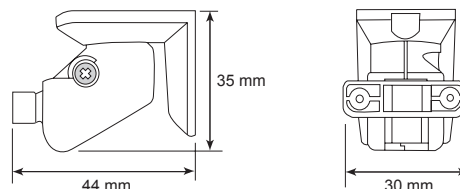
1. Поднять переднюю крышку, ослабив стопорный винт. Снять плату автоматики с задней крышки.
2. Выбрать место установки: стена, угол или потолок. Удалить соответствующие "knock outs" для винтовых отверстий и установить заднюю крышку.
3. Установить на место плату и подключить кабели.
4. Тщательно уплотнить все кабельные отверстия, чтобы пыль или насекомые не проникли внутрь.
5. Установить переднюю крышку, затем выполнить "walk-тест" датчика.
6. Важно! При изменении времени задержки - всегда прерывать напряжение к датчику.

Walk-тест

Поставьте обе переключки задержки в положение А. Включите напряжение и подождите 45 секунд - детектор становится горячим, а затем выполняет тестирование всей зоны покрытия, медленно двигаясь по каждому чувствительному сектору зоны. Следите за светодиодом - он должен включаться каждый раз, когда Вы перемещаетесь в следующий сектор зоны покрытия. Дайте устройству стабилизироваться около 2 секунд между каждым тестом.

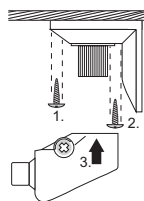
ГАБАРИТЫ

Монтажный кронштейн MB-99, для потолка и стены



МОНТАЖ

На потолке



На стене

